

TENDANCES

DE L'ENSEIGNEMENT SUPÉRIEUR DANS LES MARITIMES

Volume 13, numéro 2

MAI 2016

Diplômés universitaires des Maritimes, promotion de 2012 : parcours vers l'emploi

Introduction

Les étudiants qui se dirigent vers l'université s'attendent à ce que la formation qu'ils recevront les prépare aussi bien à poursuivre d'autres études qu'à entrer sur le marché du travail. De plus, ils sont conscients du fait que, souvent, un seul diplôme n'est pas suffisant pour obtenir un bon emploi et qu'il leur faudra peut-être suivre un parcours plus long pour en trouver un. Les nouveaux étudiants se trouvent devant une multitude de choix : Quelle université fréquenter? Quel programme suivre? Lorsqu'on ajoute dans la balance leurs intérêts et aptitudes personnels, le choix du parcours qui leur conviendrait le mieux pour accéder à la réussite peut s'avérer très difficile. Le sondage mené par la Commission auprès des diplômés universitaires des Maritimes de 2012 facilitera la prise de décisions pour les étudiants et les familles en les informant, en l'occurrence, sur ce à quoi les étudiants doivent s'attendre à l'égard des parcours d'études et des résultats en matière d'emploi, et sur la manière dont ces résultats varient en fonction du domaine d'études du premier grade.

Les parcours vers l'emploi peuvent prendre de nombreuses formes et ils évoluent au fil du temps. Les diplômés d'un programme de premier cycle peuvent intégrer directement la population active ou poursuivre leurs études (tout en travaillant à temps plein ou à temps partiel); deux ans après l'obtention de ce grade, ils peuvent avoir obtenu un deuxième diplôme ou être encore aux études. Les voies de transition varient grandement d'une discipline à l'autre, et toutes ces possibilités influent sur les résultats en matière d'emploi, notamment la qualité de l'emploi et la rémunération.



Lettres et sciences humaines, arts et sciences sociales (LSHASS)

Deux ans après l'obtention du diplôme, 31 % des titulaires d'un diplôme en LSHASS avaient déjà obtenu un deuxième diplôme et 35 % étaient encore aux études. Le tiers restant n'a pas fait d'autres études. Selon les premières indications, les étudiants qui ont poursuivi leurs études (les programmes qui menaient à la maîtrise [32 %] et au baccalauréat [31 %] ont attiré le plus d'étudiants) ont obtenu des résultats légèrement meilleurs pour ce qui est de la rémunération et du lien entre leur emploi et leur premier grade que leurs pairs qui ne sont pas retournés aux études.



Sciences physiques et de la vie et mathématiques (SPVM)

La transition de ces diplômés vers la population active était toujours bien en cours à l'automne 2014. De toute la promotion, les diplômés de cette catégorie (74 %) étaient les plus susceptibles de poursuivre leurs études dans les deux années qui suivaient l'obtention du premier diplôme. Au moment du sondage, plus de la moitié (55 %) étaient toujours aux études. La majorité a fait des études menant soit à la maîtrise ou au doctorat (47 %), soit à un diplôme professionnel (21 %).

Les titulaires d'un diplôme en LSHASS, ou en SPVM, qui étudiaient et travaillaient en 2014, étaient plus susceptibles d'occuper un emploi à temps partiel et de gagner beaucoup moins que leurs homologues qui n'étaient pas aux études.



Commerce et administration

En 2014, près de la moitié (47 %) de ces diplômés n'avaient pas poursuivi d'autres études alors que 31 % avaient obtenu un deuxième diplôme. Seulement 22 % ont déclaré être encore aux études au moment du sondage.

Les diplômés en commerce et en administration qui poursuivent leurs études sont presque aussi susceptibles de travailler à temps plein, et tout aussi ou plus susceptibles d'occuper un emploi étroitement lié à leurs études et de gagner un revenu légèrement plus élevé que les diplômés des deux autres parcours dans cette discipline.

De plus, ces diplômés travaillent souvent à temps plein dans leur domaine tout en étudiant pour obtenir un titre professionnel – CPA – ou une maîtrise – M.B.A.



Arts et sciences appliqués et programmes professionnels

Des quatre regroupements de disciplines, c'est celui qui compte de loin la proportion la plus élevée de diplômés (62 %) qui ont intégré la population active tout de suite après l'obtention du diplôme. En 2014, 18 % de plus avaient obtenu un deuxième diplôme et 20 % poursuivaient d'autres études. Les programmes menant à la maîtrise étaient les programmes les plus populaires chez les diplômés de ce groupe (44 %).

Deux ans après l'obtention du diplôme, c'est parmi ces diplômés que le lien entre l'emploi et les études était le plus direct, et les revenus, les plus élevés.

DIPLOMÉS UNIVERSITAIRES DES MARITIMES, PROMOTION DE 2012 : PARCOURS VERS L'EMPLOI

À quoi doivent s'attendre les étudiants qui se dirigent vers l'université?

La comparaison des résultats des différentes disciplines par rapport à l'emploi deux ans après l'obtention du diplôme pourrait laisser entendre que les diplômés des programmes appliqués et professionnels sont ceux qui ont le mieux réussi leur transition vers la population active, qui touchent les revenus les plus élevés et qui sont les plus susceptibles d'avoir un emploi fortement lié à leurs études. La transition des diplômés en commerce et administration, semble être celle qui est la plus stable.

En revanche, la présente analyse montre clairement qu'il est prématuré d'évaluer la réussite en matière d'emploi chez les diplômés deux ans seulement après l'obtention d'un premier diplôme. De fait, un très grand nombre de diplômés sont encore en pleine transition – en particulier les diplômés en LSHASS et en SPVM – alors qu'ils poursuivent d'autres études et occupent peut-être un emploi qui est lié ou non à leur programme, mais qui leur procure les fonds nécessaires pour payer leurs études; d'autres, qui ont obtenu un deuxième grade dans les deux années ayant suivi l'obtention du diplôme, sont moins avancés dans leur cheminement de carrière que ceux qui ont immédiatement intégré la population active après l'obtention du diplôme deux ans plus tôt.

Les caractéristiques de l'emploi de ceux qui sont encore aux

études révèlent d'autres différences importantes entre les disciplines. Alors que la plupart des diplômés en LSHASS, et ceux en SPVM travaillent à temps partiel pendant leurs études, la majorité des diplômés en commerce et administration travaillent à temps plein et touchent des salaires un peu plus élevés que ceux qui n'ont pas poursuivi d'autres études [un exemple typique est une personne qui a un emploi à temps plein en administration ou en commerce et qui étudie à temps partiel pour obtenir la désignation de comptable agréé (CA) ou une maîtrise en administration (MBA)]. S'ajoutent à ces caractéristiques les différences de salaires entre les professions habituelles au sein de chaque discipline, surtout pour les postes de premier échelon.

Des travaux antérieurs ont fait valoir qu'il est primordial de tenir compte de la trajectoire de l'emploi à long terme : les salaires de départ des diplômés en LSHASS et en SPVM sont inférieurs à ceux de leurs pairs des programmes appliqués et professionnels. Par contre, à long terme, l'écart salarial entre les disciplines se resserre et peut aller jusqu'à disparaître¹. La Commission prévoit tenir une étude sur la promotion de 2012 six ans après l'obtention de leur grade afin de réexaminer la progression des diplômés et d'ouvrir de nouvelles perspectives sur le déroulement des parcours d'études et du cheminement de carrière.

Ce qu'il importe de savoir au sujet de l'étude :

L'analyse porte uniquement sur les titulaires d'un baccalauréat conféré par une université des Maritimes en 2012 qui n'avaient pas déjà fait d'études postsecondaires avant de s'inscrire à leur programme (titulaires d'un premier grade). Le sondage a été mené à l'automne 2014, deux ans après l'obtention du premier grade.

Définitions :

Taux d'emploi : Pourcentage des diplômés qui occupent un emploi par rapport au nombre de diplômés dans la population active (personnes qui occupent un emploi + sans-emploi; les personnes qui ne cherchent pas d'emploi sont exclues).

Emploi nécessitant des études universitaires/en gestion : La variable « niveau de compétences professionnelles » découle de la structure de codage employée par la Classification nationale des professions, qui classe les professions selon le niveau de compétence professionnelle et le type de compétence. Profession qui exige habituellement des études universitaires ou un emploi en gestion = niveau de compétences A + type de compétences 0.

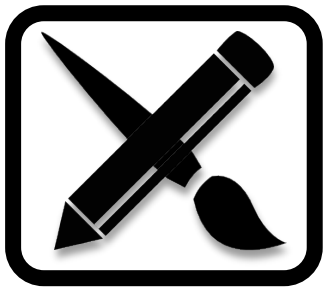
Emploi lié aux études/ utilisation des compétences acquises dans le programme : Emploi qui, selon les diplômés, correspondait soit beaucoup, soit un peu à leur programme d'études, et/ou qui faisait grandement ou moyennement appel aux compétences acquises durant leur programme d'études.

Rémunération (médiane) : Le calcul de la rémunération annuelle est fondé sur l'information déclarée par les participants au sondage et le mode de paiement sélectionné (hebdomadaire, toutes les deux semaines, mensuel, annuel, etc.).

Taille des échantillons :

Regroupement de discipline	Échantillon (n)
Lettres et sciences humaines, arts et sciences sociales	875
Sciences physiques et de la vie et mathématiques	370
Commerce et administration	527
Arts et sciences appliqués et programmes professionnels	408

¹ Humpreys, D. et P. Kelly, 2014. *How Liberal Arts and Sciences Majors Fare in Employment: A Report on Earnings and Long-Term Career Paths*. Association of American Colleges and Universities. <http://www.aacu.org/sites/default/files/files/LEAP/nchems.pdf>
 Finnie, R. 2014. *How Much Do University Graduates Earn?* Education Policy Research Initiative. <http://www.epri.ca/>
 CESPM. 2010. *Cinq ans plus tard : un sondage auprès des diplômés universitaires des Maritimes, promotion de 2003*.



Diplômés universitaires des Maritimes, promotion de 2012 : parcours vers l'emploi

Lettres et sciences humaines, arts et sciences sociales

Qui sont les diplômés en lettres et sciences humaines, en arts et en sciences sociales?

41 % des résidents des Maritimes

45 % des femmes

43 % de ceux de l'extérieur des Maritimes

33 % des hommes

N'ONT PAS FAIT D'AUTRES ÉTUDES :

34 %

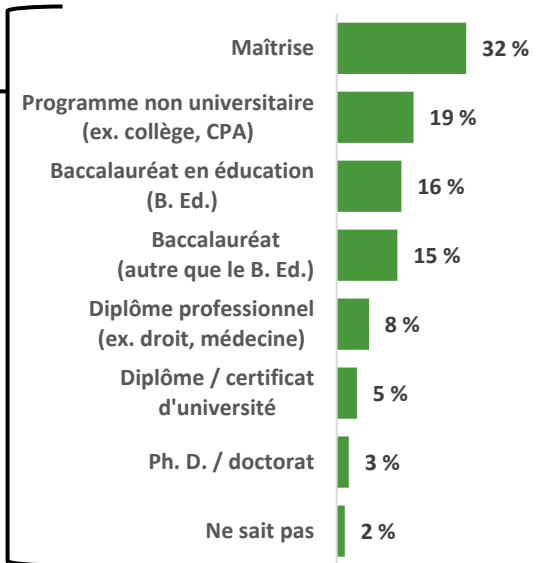
POURSUITE D'AUTRES ÉTUDES

Ont terminé avec succès d'autres études :

31 %

Sont toujours aux études :

35 %



RÉSULTATS DEUX ANS APRÈS AVOIR OBTENU UN PREMIER DIPLÔME

	N'ONT PAS FAIT D'AUTRES ÉTUDES : 34 %	Ont terminé avec succès d'autres études : 31 %	Sont toujours aux études : 35 %
Taux d'emploi	85 %	87 %	89 %
% qui travaillent à temps plein	81 %	78 %	31 %
Emploi nécessitant des études universitaires / en gestion	34 %	53 %	41 %
Emploi lié aux études / utilisation des compétences acquises dans le programme	62 %	68 %	60 %
Rémunération (médiane)	36 000 \$	39 999 \$	18 651 \$
Rémunération de ceux qui travaillent à temps plein	37 524 \$	43 619 \$	40 000 \$

Tous ceux qui occupent un emploi

Bon nombre des diplômés sont toujours en transition :
Deux ans après l'obtention d'un premier diplôme, 66 % des diplômés avaient fait d'autres études, et plus du tiers étaient toujours aux études.

Pour un complément d'information et des remarques sur la méthodologie, voir : Tendances de l'enseignement supérieur dans les Maritimes *Diplômés universitaires des Maritimes, promotion de 2012 : parcours vers l'emploi* Vol 13, numéro 2





Diplômés universitaires des Maritimes, promotion de 2012 : parcours vers l'emploi

Sciences physiques et de la vie, et mathématiques

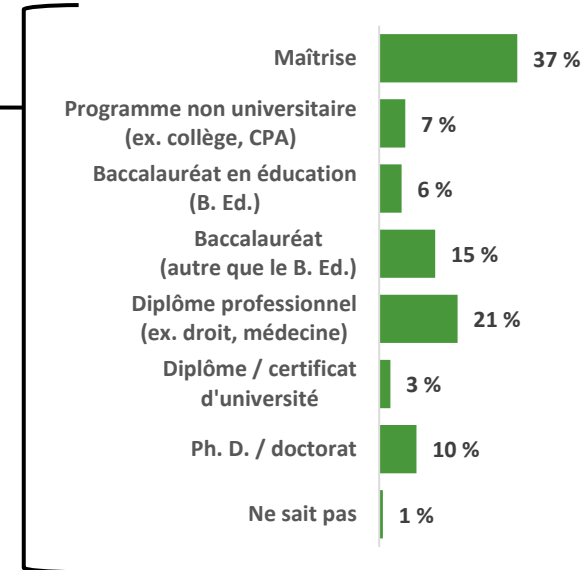
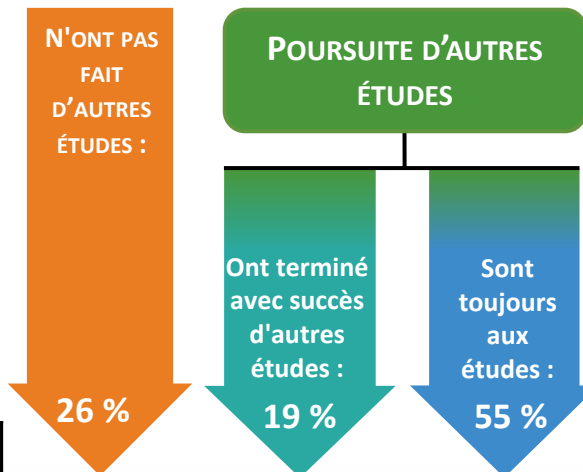
Qui sont les diplômés en sciences physiques et de la vie, et en mathématiques?

17 % des résidents des Maritimes

17 % de ceux de l'extérieur des Maritimes

16 % des femmes

19 % des hommes



RÉSULTATS DEUX ANS APRÈS AVOIR OBTENU UN PREMIER DIPLÔME

	N'ONT PAS FAIT D'AUTRES ÉTUDES : 26 %	Ont terminé avec succès d'autres études : 19 %	Sont toujours aux études : 55 %
Taux d'emploi	87 %	83 %	88 %
% qui travaillent à temps plein	85 %	84 %	37 %
Emploi nécessitant des études universitaires / en gestion	34 %	58 %	58 %
Emploi lié aux études / utilisation des compétences acquises dans le programme	69 %	67 %	64 %
Rémunération (médiane)	39 022 \$	46 447 \$	23 896 \$
Rémunération de ceux qui travaillent à temps plein	40 232 \$	49 400 \$	33 916 \$

La majorité des diplômés sont toujours en transition : Deux ans après l'obtention d'un premier diplôme, 74 % des diplômés avaient fait d'autres études, et plus de la moitié étaient toujours aux études.

Pour un complément d'information et des remarques sur la méthodologie, voir : Tendances de l'enseignement supérieur dans les Maritimes *Diplômés universitaires des Maritimes, promotion de 2012 : parcours vers l'emploi* Vol 13, numéro 2





Diplômés universitaires des Maritimes, promotion de 2012 : parcours vers l'emploi

Commerce et administration

Qui sont les diplômés en **commerce et administration**?

16 % des residents Maritimes

13 % des femmes

22 % de ceux de l'extérieur des Maritimes

27 % des hommes

N'ONT PAS FAIT D'AUTRES ÉTUDES :

47 %

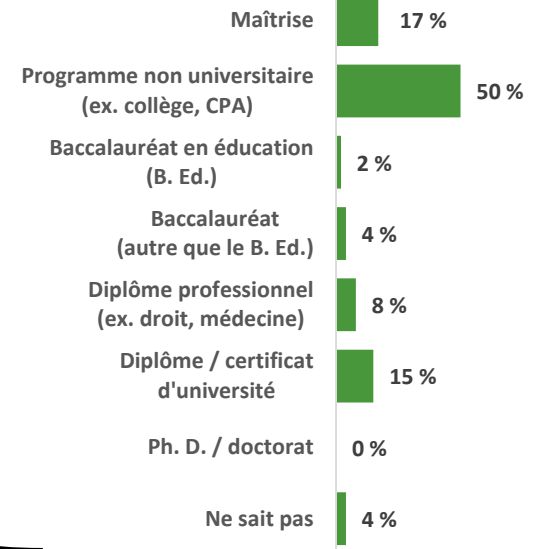
POURSUITE D'AUTRES ÉTUDES

Ont terminé avec succès d'autres études :

31 %

Sont toujours aux études :

22 %



RÉSULTATS DEUX ANS APRÈS AVOIR OBTENU UN PREMIER DIPLÔME

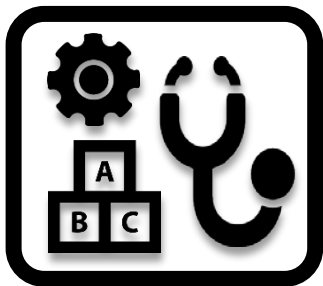
Taux d'emploi	94 %	91 %	91 %
% qui travaillent à temps plein	95 %	96 %	87 %
Emploi nécessitant des études universitaires / en gestion	45 %	58 %	71 %
Emploi lié aux études / utilisation des compétences acquises dans le programme	90 %	93 %	93 %
Rémunération (médiane)	40 026 \$	42 894 \$	44 000 \$
Rémunération de ceux qui travaillent à temps plein	41 242 \$	43 070 \$	44 661 \$

Environ la moitié des diplômés ont fait la transition :
Deux ans après l'obtention d'un premier diplôme, un peu plus de la moitié des diplômés avaient fait d'autres études, et seulement 22 % étaient encore aux études.

Tous ceux qui occupent un emploi

Pour un complément d'information et des remarques sur la méthodologie, voir : Tendances de l'enseignement supérieur dans les Maritimes *Diplômés universitaires des Maritimes, promotion de 2012 : parcours vers l'emploi* Vol 13, numéro 2





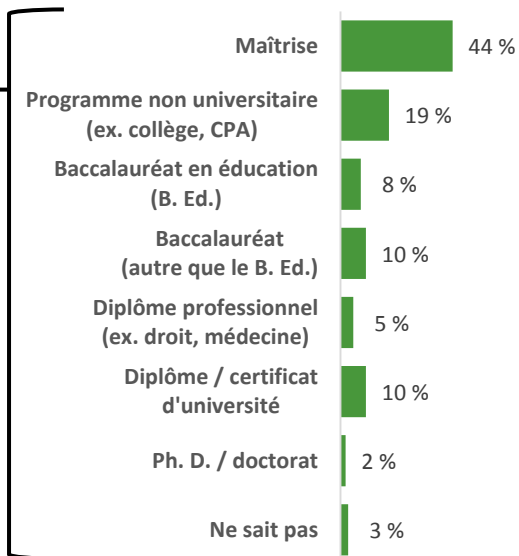
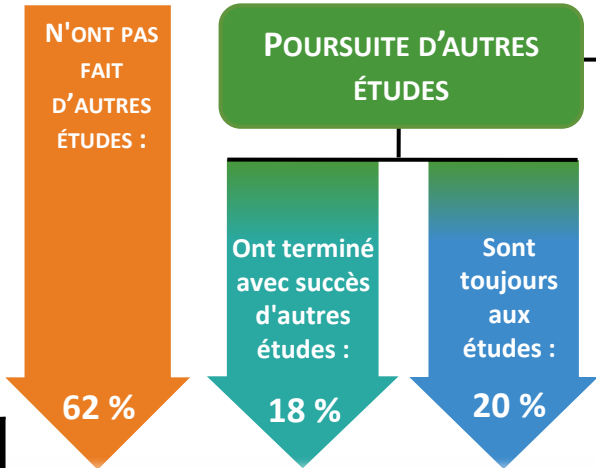
Diplômés universitaires des Maritimes, promotion de 2012 : parcours vers l'emploi

Arts et sciences appliqués et programmes professionnels

Qui sont les diplômés en arts et sciences appliqués et en programmes professionnels?

26 % des residents Maritimes
19 % de ceux de l'extérieur des Maritimes

26 % des femmes
21 % des hommes



Tous ceux qui occupent un emploi

RÉSULTATS DEUX ANS APRÈS AVOIR OBTENU UN PREMIER DIPLÔME			
Taux d'emploi	92 %	91 %	94 %
% qui travaillent à temps plein	89 %	82 %	54 %
Emploi nécessitant des études universitaires / en gestion	78 %	70 %	68 %
Emploi lié aux études / utilisation des compétences acquises dans le programme	93 %	91 %	93 %
Rémunération (médiane)	57 440 \$	54 732 \$	42 699 \$
Rémunération de ceux qui travaillent à temps plein	59 800 \$	57 944 \$	55 686 \$

La majorité des diplômés ont fait la transition :
Deux ans après l'obtention d'un premier diplôme, 38 % des diplômés avaient fait d'autres études, et seulement 20 % étaient toujours aux études.

Pour un complément d'information et des remarques sur la méthodologie, voir : Tendances de l'enseignement supérieur dans les Maritimes *Diplômés universitaires des Maritimes, promotion de 2012 : parcours vers l'emploi* Vol 13, numéro 2

