

MPHEC
Maritime Provinces
Higher Education Commission

CESPM
Commission de l'enseignement supérieur des
Provinces maritimes



LIGNES DIRECTRICES POUR LES CADRES INSTITUTIONNELS EN MATIÈRE D'APPRENTISSAGE EN LIGNE ET À SUPPORT TECHNOLOGIQUE

Pour obtenir de l'information actualisée, veuillez consulter notre
site Web : <https://www.cespm.ca/quality/onlinelearning.aspx>

2023

INTRODUCTION

DIFFÉRENCE ENTRE APPRENTISSAGE EN LIGNE ET ENSEIGNEMENT À DISTANCE D'URGENCE

« Il est extrêmement important, lorsque l'on parle d'enseignement et d'apprentissage en ligne dans le contexte de la pandémie, de souligner le mauvais emploi du terme 'apprentissage en ligne' pour décrire l'enseignement dispensé tout au début de la pandémie. **Tout au long de l'année 2020, des spécialistes de l'apprentissage numérique ont suggéré d'utiliser plutôt le terme 'enseignement à distance d'urgence', soulignant que l'apprentissage en ligne représente plus qu'un mode de prestation de cours.** »

Association canadienne de recherche
sur la formation en ligne,
*L'apprentissage numérique dans les
établissements postsecondaires
canadiens en 2020*

L'éducation postsecondaire a connu des changements considérables en raison de la pandémie de COVID-19. En mars 2020, de nombreux établissements avaient été contraints de bloquer ou de limiter l'accès physique à leur campus et d'organiser les programmes et les cours en ligne. Cette transition rapide à l'enseignement à distance d'urgence ou à un autre mode de prestation de l'enseignement, comme on dit maintenant, s'est produit sans le processus de conception minutieux ni la préparation qui accompagnent habituellement la planification d'un cours ou d'un programme en ligne, et pratiquement sans la formation intensive que la plupart des établissements offrent à leurs instructeurs en ligne, ou exigent d'eux (DePaul 4). Au cours des deux années qui ont suivi, **l'apprentissage et l'enseignement en ligne étaient une nécessité, plutôt qu'un choix, pour de nombreux étudiants et membres du corps professoral.**

Maintenant que les universités des Maritimes ont rouvert leurs campus et sont repassées à l'apprentissage principalement en personne, elles reconsidèrent sans aucun doute les résultats qu'elles ont obtenus pendant la pandémie et déterminent les options en ligne qu'elles souhaitent conserver ou développer. L'Association canadienne de recherche sur la formation en ligne (ACRFL) a décrit la pandémie comme « un moment

charnière pour l'apprentissage numérique dans l'enseignement supérieur au Canada » [traduction libre] (Special Topics Report, 9 [en anglais seulement]). Les établissements ont investi dans les infrastructures, la technologie et le soutien pédagogique; le corps professoral a élargi ses connaissances des outils numériques, participé à des formations poussées et adapté la conception de ses cours et de son enseignement; les étudiants, quant à eux, ont pu suivre des cours à distance et ont concilié des priorités personnelles et éducatives contradictoires. Les sondages auprès des établissements de tout le Canada et les conversations entretenues avec les établissements des Maritimes confirment que « l'apprentissage en ligne et les ressources numériques joueront probablement, à l'avenir, un rôle bien plus important dans les établissements postsecondaires canadiens » [traduction libre] (CDLRA, Special Topics Report, 9 [en anglais seulement]), même si ce rôle variera probablement selon l'étudiant, le programme et l'établissement. À mesure que l'utilisation des technologies se développe et se diversifie, en s'intégrant de plus en plus à tous les modes de prestation, se fait également sentir le besoin d'envisager sérieusement de nouvelles approches quant à la conception et la prestation de programmes et d'atténuer les préoccupations relatives à la qualité de l'apprentissage en ligne et à support technologique dans l'enseignement supérieur.

La Commission de l'enseignement supérieur des Provinces maritimes (CESPM ou la Commission) reconnaît que le contexte évolutif de l'enseignement postsecondaire est d'ordre virtuel ainsi que physique. À mesure que les outils en ligne s'imposent comme éléments inhérents à l'enseignement supérieur en général, une révision et une amélioration régulières s'avéreront nécessaires afin de contribuer à la bonne réputation de l'établissement, d'augmenter les inscriptions et de garantir l'atteinte des résultats d'apprentissage. À cette fin, la Commission a élaboré les présentes ***Lignes directrices pour les cadres institutionnels en matière d'apprentissage en ligne et à support technologique***, y compris des définitions normalisées pour les modes de prestation recommandés par l'Association canadienne de recherche sur la formation en ligne (ACRFL).

DÉFINITIONS DES MODES DE PRESTATION

La Commission a adopté les définitions liées aux modes de prestation recommandées dans le rapport national de l'ACRFL, *L'apprentissage numérique au Canada en 2022 : un paysage en évolution*. L'ACRFL mène des recherches appliquées pour faire progresser les connaissances sur les stratégies, les politiques et les pratiques d'apprentissage numérique en étroite collaboration avec les établissements postsecondaires canadiens et les organisations affiliées. En 2021, l'ACRFL a recueilli les termes les plus couramment utilisés pour les modes de prestation dans son sondage réalisé auprès des établissements postsecondaires. En 2022, l'ACRFL a mis la liste à jour et a recommandé que les établissements canadiens adoptent les définitions, mentionnant que le manque de termes communs est un obstacle important pour mesurer les modes de prestation dans l'ensemble du pays. La Commission convient et reconnaît qu'avoir des définitions communes permettrait d'avoir une compréhension partagée et une uniformité dans la région et au pays. À cette fin, voici les définitions adoptées par la Commission qui doivent être intégrées dans les cadres institutionnels des universités :

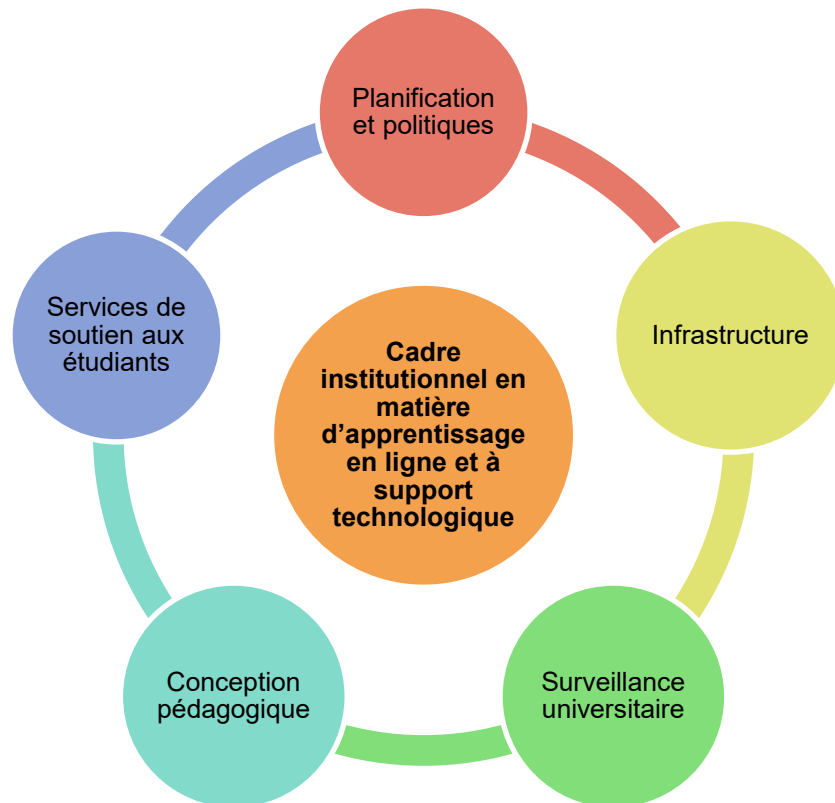
L'APPRENTISSAGE EN LIGNE signifie que tout l'enseignement et toutes les interactions se déroulent entièrement en ligne (synchrones ou asynchrones)
L'APPRENTISSAGE HYBRIDE correspond à un mélange d'enseignement en ligne et en personne (l'enseignement en ligne est synchrone ou asynchrone)
L'APPRENTISSAGE COMODAL signifie que l'enseignement est offert en ligne et en personne et que les étudiants ont l'option de suivre leurs cours en ligne ou en personne
L'APPRENTISSAGE EN PERSONNE signifie que tout l'enseignement a lieu en personne
L'APPRENTISSAGE SYNCHRONE signifie que l'enseignement a lieu en temps réel et exige la présence de l'étudiant
L'APPRENTISSAGE ASYNCHRONE signifie que les étudiants peuvent accéder à l'enseignement au moment qui leur convient le mieux

Canadian Digital Learning Research Association / Association canadienne de recherche sur la formation en ligne, *L'apprentissage numérique au Canada en 2022: un paysage en évolution*, http://www.cdla-acrfl.ca/wp-content/uploads/2023/01/2022_national_report_fr.pdf.

LES LIGNES DIRECTRICES DE LA CESP POUR LES CADRES INSTITUTIONNELS EN MATIÈRE D'APPRENTISSAGE EN LIGNE ET À SUPPORT TECHNOLOGIQUE

Les *Lignes directrices pour les cadres institutionnels en matière d'apprentissage en ligne et à support technologique* visent à favoriser une approche intentionnelle de l'enseignement et de l'apprentissage accompagnée d'une amélioration continue intégrée comprenant **cinq volets non hiérarchisés : planification et politiques, infrastructure, supervision universitaire, conception pédagogique et services de soutien aux étudiants.**

Les *Lignes directrices* sont suffisamment vastes pour englober la gamme d'offres en ligne et à support technologique et leur variété, des programmes entiers aux composantes individuelles d'un cours, au sein des établissements de la région et entre ces derniers. Au niveau général de l'établissement, les lignes directrices peuvent contribuer à cerner les forces et les défis et à élaborer un plan d'amélioration. À l'échelle plus réduite d'un département, elles peuvent orienter des décisions relatives à des programmes, des cours ou des modules spécifiques. Chaque volet comprend une norme minimale générale, en quelque sorte un principe ou un indicateur général de qualité, ainsi qu'un ensemble de critères qui définissent davantage les attentes relatives aux normes et précisent les paramètres à atteindre pour les établissements. La combinaison des normes et critères s'assure que l'établissement dispose des ressources et des procédures nécessaires pour permettre au personnel enseignant d'enseigner et aux étudiants d'apprendre dans un contexte virtuel.



1. Planification et politiques	
Norme	Critères
Un apprentissage en ligne et à support technologique de qualité exige des établissements une planification et des politiques qui préservent la confidentialité et l'identité, gouvernement l'intégrité universitaire et appuient l'élaboration, la révision et l'amélioration régulières.	<ul style="list-style-type: none"> a) Les politiques et les processus internes sont conformes au cadre de l'établissement et intègrent les définitions de la CESPМ pour divers modes de prestation (p. ex. : l'apprentissage en ligne, l'apprentissage hybride, l'apprentissage comodal, l'apprentissage en personne, l'apprentissage synchrone et l'apprentissage asynchrone). b) Il existe, au sein de l'organisation, des unités ou des personnes responsables de la qualité et de la gestion de l'apprentissage en ligne et à support technologique. c) Des mesures de protection sont en place pour préserver la vie privée, l'identité et la confidentialité (s'assurer de la protection des renseignements personnels lors des évaluations et de la diffusion des résultats, les données personnelles qui ne sont plus nécessaires aux fins d'authentification sont détruites). d) Les données relatives à la motivation et aux résultats des étudiants contrôlent le maintien des effectifs étudiants dans les programmes d'apprentissage en ligne et à support technologique. e) Les politiques, les procédures et les pratiques encouragent l'honnêteté et l'intégrité universitaires.
2. Infrastructure	
Norme	Critères
L'infrastructure technique et physique est au service de l'environnement postsecondaire en évolution et permet d'offrir à la population étudiante des programmes accessibles, fiables et compatibles.	<ul style="list-style-type: none"> a) Des mécanismes sont en place pour déterminer le moment auquel mettre à jour les technologies employées, évaluer les technologies émergentes et en assurer l'accès aux étudiants et au corps professoral. b) Des mesures appropriées de gestion du risque sont en place (pour garantir la stabilité, la fiabilité, l'entretien, la sécurité et l'évolution des systèmes de gestion des cours et de l'infrastructure technologique; un plan de reprise après sinistre est disponible en cas d'échec des services ou des technologies; le corps professoral et les étudiants ne pâtissent pas de l'annulation éventuelle d'une entente avec un partenaire ou un entrepreneur; le corps professoral et les étudiants sont informés en temps opportun des changements imminents). c) Les budgets de l'établissement, des départements et des services prennent en compte l'investissement, au besoin, dans l'infrastructure technique et physique appropriée (p. ex. : les services de bibliothèque, les programmes de prêt d'ordinateurs portables, les laboratoires informatiques et les services d'impression, les abonnements et permis pour bénéficier de logiciels et de ressources en ligne, et les espaces sur le campus où il est possible d'utiliser les technologies en ligne).
3. Supervision universitaire	
Norme	Critères
Les membres du personnel et du corps professoral chargés de l'enseignement, de la gestion et du soutien à l'apprentissage en ligne et à support technologique possèdent les qualifications, les connaissances et les compétences appropriées.	<ul style="list-style-type: none"> a) Les comités d'élaboration de programmes, ou l'équivalent, sont composés de membres capables d'évaluer convenablement la conception des programmes en ligne et à support technologique ou doivent consulter les professionnels appropriés qui peuvent le faire. b) Un poste a été désigné pour superviser chaque programme (le directeur de département ou le coordonnateur de programme, par exemple), ce qui comprend l'examen régulier du bien-fondé du mode de prestation et de son incidence sur les parcours des étudiants, et l'assurance que le programme d'études dans son ensemble reste aligné sur les résultats d'apprentissage articulés. c) Les membres du personnel et du corps professoral peuvent participer à des séances régulières de perfectionnement professionnel et de formation qui abordent les

	<p>aspects techniques et pédagogiques de l'apprentissage en ligne et à support technologique.</p> <p>d) Le corps professoral reçoit de l'aide lors de la transition entre différents modes de prestation.</p>
4. Conception pédagogique	
Norme	Critères
<p>La conception des programmes d'apprentissage en ligne et à support technologique se fonde sur des principes pédagogiques solides et fournit une série cohérente, équilibrée et interactive d'expériences d'apprentissage qui développent des connaissances et des compétences en lien avec les résultats d'apprentissage. Les résultats d'apprentissage dans le cadre des programmes et des cours sont indépendants du mode de prestation.</p>	<p>a) L'élaboration de nouveaux programmes ou de programmes modifiés ayant un apprentissage en ligne ou à support technologique repose sur des normes de qualité et des principes pédagogiques solides et veille à ce que le corps professoral et les membres du personnel comprennent que les résultats d'apprentissage des programmes sont indépendants du mode de prestation.</p> <p>b) L'apprentissage en ligne et à support technologique est conçu de façon cohérente pour :</p> <ol style="list-style-type: none"> i. incorporer une évaluation inclusive qui répond aux besoins de diverses apprenantes et divers apprenants; ii. développer progressivement des compétences disciplinaires; iii. faire correspondre les connaissances, les compétences et les tâches d'évaluation aux résultats d'apprentissage; iv. prendre en considération les incidences de modèles de cohortes et d'autres environnements d'apprentissage en équipe, en collaboration et en réseau; v. faciliter les échanges entre le personnel de soutien, le corps professoral et les étudiants. <p>c) Les commentaires des étudiantes et des étudiants quant à la qualité de l'apprentissage en ligne et à support technologique sont régulièrement sollicités et pris en compte lors des mises à jour des cours et des programmes.</p>
5. Services de soutien aux étudiants	
Norme	Critères
<p>Les étudiants sont épaulés par tout un écosystème de ressources, dont des services de soutien technique, pédagogique et personnel; ils ont connaissance des systèmes de soutien en place et ils y ont accès. L'information relative à l'apprentissage en ligne et à support technologique est fiable, accessible et régulièrement mise à jour pour la population étudiante.</p>	<p>a) Une communication claire et consistante sur le mode de prestation d'un programme est fournie à la population étudiante dans les documents du programme et pour chaque cours du programme, au moment de l'inscription.</p> <p>b) La population étudiante bénéficie d'une initiation aux programmes et cours en ligne et à support technologique, et celle-ci comprend :</p> <ol style="list-style-type: none"> i. la technologie et le matériel requis ou disponible pour participer (p. ex. : précisions sur l'accès à la bibliothèque; outils, matériel ou logiciel qui devront être achetés ou qui seront fournis); ii. le niveau de préparation (connaissances et compétences techniques); iii. les attentes en matière de conformité avec les politiques de l'établissement; iv. les frais supplémentaires associés au mode de prestation; v. les types de soutien et de protection disponibles (propriété intellectuelle et vie privée, par exemple); vi. le personnel et le corps professoral à disposition. <p>c) Un éventail de services de soutien est accessible, en particulier pour les étudiants qui étudient intégralement ou principalement en ligne (services d'accessibilité; aide pédagogique, services de bibliothèque, soutien technique et formation; services de développement de la carrière; et services de santé).</p> <p>d) L'apprentissage en ligne et à support technologique prévoit des dispositions visant à répondre aux besoins des apprenantes et apprenants handicapés (par exemple, le sous-titrage codé, la compatibilité avec des lecteurs d'écran).</p>

	<ul style="list-style-type: none">e) Les étudiantes et les étudiants formulent des commentaires sur les mécanismes et les services de soutien offerts entièrement ou partiellement en ligne.f) Les lignes directrices relatives à l'étiquette et au comportement des étudiants en ligne encouragent les échanges positifs; les clavardoirs et autres fonctions interactives sont modérés par le personnel ou le corps professoral.g) Des politiques déterminent le moment où des interventions pédagogiques sont nécessaires pour soutenir les étudiants susceptibles d'échouer ou d'arrêter leurs études.
--	--

RÉFÉRENCES

La CESPM est reconnaissante de l'utilisation de documents relatifs aux normes d'évaluation de la qualité de programmes offerts en mode en ligne, hybride, ou comodal, publiés par d'autres organismes provinciaux canadiens sur l'assurance de la qualité, notamment l'Ontario Universities Council on Quality Assurance (le Quality Council), le Postsecondary Education Quality Assessment Board of Ontario (PEQAB), le Saskatchewan Higher Education Quality Assurance Board (SHEQAB), le Campus Alberta Quality Council et le Degree Quality Assessment Board de Colombie-Britannique, ainsi que les sources suivantes :

ASSOCIATION CANADIENNE DE RECHERCHE SUR LA FORMATION EN LIGNE (ACRFL). *2021 Special Topics Report: The Growth of Online Learning and Digital Learning Resources in Canadian Post-Secondary Education* (en ligne), 2021. Sur Internet : <https://www.pearson.com/content/dam/one-dot-com/one-dot-com/ca/en/higher-ed/en/pdfs/cdlra-2021-special-topics-report.pdf>

ASSOCIATION CANADIENNE DE RECHERCHE SUR LA FORMATION EN LIGNE (ACRFL). *L'apprentissage numérique au Canada en 2022 : un paysage en évolution : rapport national* (en ligne). Sur Internet : http://www.cdlra-acrfl.ca/wp-content/uploads/2023/01/2022_national_report_fr.pdf

ASSOCIATION CANADIENNE DE RECHERCHE SUR LA FORMATION EN LIGNE (ACRFL). *L'apprentissage numérique dans les établissements postsecondaires canadiens en 2020 : rapport national* (en ligne). Sur Internet : http://www.cdlra-acrfl.ca/wp-content/uploads/2021/05/2020_national_fr.pdf

ASSOCIATION CANADIENNE DE RECHERCHE SUR LA FORMATION EN LIGNE (ACRFL). *Evolving Definitions in Digital Learning: A National Framework for Categorizing Commonly Used Terms* (en ligne), 2021. Sur Internet : <http://www.cdlra-acrfl.ca/wp-content/uploads/2021/07/2021-CDLRA-definitions-report-5.pdf>

BATES, Tony. « What Should We Be Doing About Online Learning When Social Distancing Ends? », *Online Learning and Distance Education Resources* (en ligne), 7 avril 2020. Sur Internet : <https://www.tonybates.ca/2020/04/07/what-should-we-be-doing-about-online-learning-when-social-distancing-ends/>

CESPM. *Cadre sur le niveau de diplomation des Maritimes* (en ligne). Sur Internet : <https://www.mphec.ca/resources/DegreeLevelFrameworkFr.pdf>

COMAN, Caludiu, Laurentiu Gabriel TÎRU, Luiza MESESAN-SCHMITZ, Carmen STANCIU et Maria Cristina BULARCA. « Online Teaching and Learning in Higher Education During the Coronavirus Pandemic: Students' Perspective », *Sustainability* (en ligne), 2020, vol. 12. Sur Internet : <https://www.mdpi.com/2071-1050/12/24/10367>

DEPAUL, Kristi. « The Evolving Conversation About Quality in Online Learning », *Inside Higher Ed*, 2022.

FERRI, Fernando, Patrizia GRIFONI et Tiziana GUZZO. « Online Learning and Emergency Remote Teaching: Opportunities and Challenges in Emergency Situations », *Societies* (en ligne), 2020, vol. 10, n° 4. Sur Internet : <https://doi.org/10.3390/soc10040086>

- FREEMAN, Tierra M., Lynley H. ANDERMAN et Jane M. JENSEN. « Sense of Belonging in College Freshmen at the Classroom and Campus Levels », *Journal of Experimental Education* (en ligne), 2007, vol. 75, n° 3, p. 203-220. Sur Internet : <https://psycnet.apa.org/doi/10.3200/JEXE.75.3.203-220>
- GOUVERNEMENT DE L'AUSTRALIE. DEPARTMENT OF EDUCATION AND TRAINING. *Quality Assurance of Online Learning Toolkit* (en ligne), septembre 2017. Sur Internet : <https://tech.ed.gov/files/2018/11/APEC-Quality-Assurance-of-Online-Learning-Toolkit-AUS-2.pdf>
- HALL, Phil. « Online Educational Delivery Models: A Descriptive View », *Educause Review*, novembre-décembre 2012.
- HODGES, Charles, Stephanie MOORE, Barb LOCKEE, Torrey TRUST et Aaron BOND. « The Difference Between Emergency Remote Teaching and Online Learning », *Educause Review* (en ligne), 27 mars 2020. Sur Internet : <https://er.educause.edu/articles/2020/3/the-difference-between-emergency-remote-teaching-and-online-learning>
- KIM, Joshua, et Eddie MALONEY. *Learning Innovation and the Future of Higher Education*, Baltimore, Johns Hopkins University Press, février 2020.
- NAPIERALA, Jeffrey, Natalie PILLA, Jackie PICHETTE et Julia COLYAR. *L'apprentissage en Ontario pendant la pandémie de COVID-19 : expériences des étudiants de première année du postsecondaire en Ontario en 2020-21*, Toronto, Conseil ontarien de la qualité de l'enseignement supérieur, 2022.
- POSEY, Allison. « Universal Design for Learning (UDL): A Teacher's Guide » (en ligne). Sur Internet : <https://www.understood.org/articles/en/understanding-universal-design-for-learning>
- POZDEEVA, Elena, Olga SHIPUNOVA, Nina POPOVA, Vladimir EVSEEV, Lidiya EVSEEV, Inna ROMANENKO et Larisa MUREYKO. « Assessment of Online Environment and Digital Footprint Functions in Higher Education Analytics », *Education Sciences* (en ligne), 2021, vol. 11, 256. Sur Internet : <https://files.eric.ed.gov/fulltext/EJ1300728.pdf>
- SCHRUMM, Andrew. « L'avenir de l'enseignement postsecondaire : sur le campus, en ligne et sur demande », *RBC Dominion valeurs mobilières* (en ligne), 1^{er} juin 2020. Sur Internet : <https://thoughtleadership.rbc.com/the-future-of-post-secondary-education-on-campus-online-and-on-demand/>
- SMYTH, Loreli. « Using Student Feedback to Create Effective Online Learning Experiences », *Wiley University Services* (en ligne), 21 octobre 2021. Sur Internet : <https://universityservices.wiley.com/how-student-feedback-creates-better-online-learning/>
- STONE, Cathy, et Matthew SPRINGER. « Interactivity, Connectedness, and 'Teacher-Presence': Engaging and Retaining Students Online », *Australian Journal of Adult Learning*, vol. 59, n° 2 (2019), p. 146-169.
- UNESCO. *Les ressources éducatives libres* (en ligne). Sur Internet : <https://www.unesco.org/fr/communication-information/open-solutions/open-educational-resources>